

# Plantronics Explorer® serie 240 e 395

## Guida dell'utente

## Introduzione

Grazie per aver acquistato un'auricolare Explorer 240 o 395 di Plantronics. Questa guida contiene le istruzioni relative alla configurazione e all'uso del nuovo auricolare.

⚠ Prima di utilizzare il prodotto, consultare il documento "Tutela della sicurezza", fornito separatamente, per importanti informazioni su sicurezza, ricarica, batteria e norme vigenti.

## Come ricevere assistenza

Il centro di Assistenza tecnica di Plantronics è sempre a disposizione dei clienti. È possibile ricevere risposte alle domande frequenti, inviare domande mediante e-mail, ricevere assistenza tramite Internet o contattare direttamente un rappresentante. Visitare il sito Web [www.plantronics.com/support](http://www.plantronics.com/support) oppure chiamare il servizio di assistenza del paese di residenza, al numero riportato sul retro della guida dell'utente.

**NOTA** Se si intende restituire l'auricolare, contattare prima il Centro di assistenza tecnica.

## Registrazione del prodotto

Visitare il sito Web [www.plantronics.com/productregistration](http://www.plantronics.com/productregistration) per registrare online il prodotto acquistato e ricevere assistenza e supporto tecnico ottimali.

**NOTA** Per associare l'auricolare, il codice PIN o di accesso è 0000.

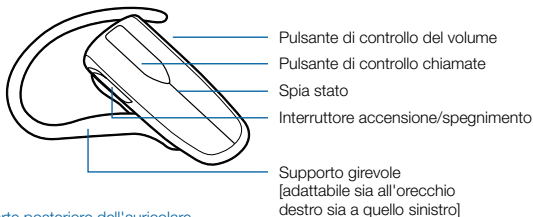
# Contenuti

Contenuto della confezione e caratteristiche .....	iv
Caricamento dell'auricolare .....	1
Caricamento dell'auricolare mediante un caricabatteria CA .....	1
Cos'è la tecnologia Bluetooth®? .....	2
Tecnologia QuickPair™ Plantronics .....	2
Portata (la distanza tra auricolare e telefono) .....	2
Associazione dell'auricolare .....	3
Regolazione dell'auricolare .....	4
Controlli e indicatori dell'auricolare .....	6
Risoluzione dei problemi .....	9
Specifiche del prodotto .....	10

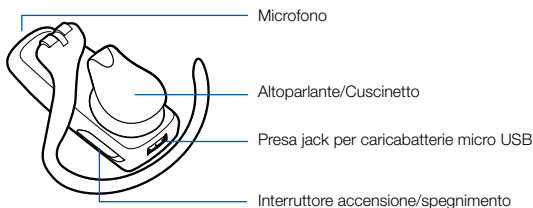
# Contenuto della confezione e caratteristiche

**NOTA** L'auricolare potrebbe essere diverso da quello riportato nell'illustrazione, ma il funzionamento è identico.

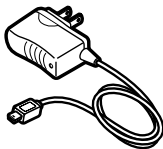
## Vista anteriore\*



## Parte posteriore dell'auricolare



## Caricabatterie CA 100–240 V



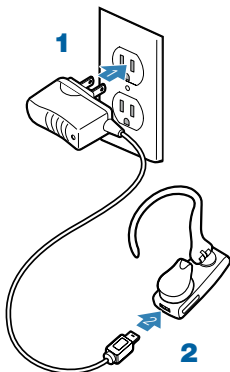
\* Immagine solo a scopo illustrativo; i modelli variano in base al numero del modello.

# Caricamento dell'auricolare

Per prestazioni ottimali, caricare completamente l'auricolare. Quando l'auricolare è in carica, l'indicatore luminoso è di colore rosso. Quando l'auricolare è completamente carico, la spia luminosa diventa blu. Non utilizzare l'auricolare quando è collegato al caricabatteria.

## Caricamento dell'auricolare mediante un caricabatteria CA

- 1 Inserire il caricabatterie in una presa elettrica.**
- 2 Collegare il cavo del caricabatterie all'auricolare.**



### TEMPO DI RICARICA

2 ore .....	Carica completa
1 ora .....	Ricarica minima prima del primo utilizzo

**NOTA** Non ricaricare la batteria in luoghi nei quali la temperatura può scendere sotto gli 0 °C o superare i 40 °C, come ad esempio all'interno di un veicolo incustodito. Evitare di caricare la batteria senza essere presenti.

# Cos'è la tecnologia Bluetooth?

La tecnologia wireless Bluetooth consente a dispositivi come auricolari e telefoni di comunicare tra loro, senza l'utilizzo dei cavi. L'associazione è il processo di sincronizzazione dell'auricolare al telefono. Prima di utilizzare l'auricolare per la prima volta, è necessario associarlo al telefono abilitato Bluetooth.

## Tecnologia QuickPair™ Plantronics

Questo auricolare si avvale della tecnologia QuickPair Plantronics per semplificare il processo di configurazione Bluetooth. Questo processo è illustrato nella pagina seguente.

- **Alla prima accensione**, l'auricolare passa automaticamente alla modalità di associazione per 10 minuti (l'indicatore luminoso lampeggia in rosso e in blu).
- **Finché non si esegue l'associazione** tra auricolare e telefono abilitato Bluetooth, all'accensione viene attivata la modalità associazione.
- **Se si desidera associare l'auricolare a un altro telefono**, accendere l'auricolare, tenere premuto il pulsante di controllo delle chiamate finché l'indicatore luminoso rosso/blu non si accende per indicare la modalità associazione.

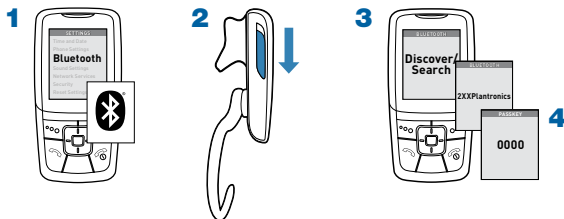
## Portata (la distanza tra auricolare e telefono)

- Per mantenere attiva la connessione, tenere l'auricolare entro il raggio di 10 metri dal telefono.
- Per minimizzare le interferenze, posizionare auricolare e telefono sullo stesso lato del corpo.

Se ci si allontana troppo dal telefono e si perde la connessione Bluetooth, scegliere una delle seguenti opzioni:

- la cuffia può riconnettersi automaticamente entro 60 secondi quando ci si avvicina al telefono (viene emesso un segnale acustico), OPPURE
- potrebbe essere necessario toccare il pulsante di controllo delle chiamate per eseguire nuovamente la connessione (viene emesso un segnale acustico basso), OPPURE
- se non funzionano nessuna delle due opzioni, potrebbe essere necessario riconnettere l'auricolare dal menu Bluetooth del telefono.

# Associazione dell'auricolare



## Come eseguire la prima associazione dell'auricolare al telefono

### **1 Attivare la funzione Bluetooth del telefono.**

Nella maggior parte dei telefoni, è necessario selezionare Impostazioni/Strumenti > Connessioni > Bluetooth > Attivato. Per ulteriori informazioni, vedere la Guida dell'utente del telefono.

### **2 Accendere l'auricolare.**

Accendere l'auricolare facendo scorrere l'interruttore di accensione/spengimento verso il microfono. Attendere finché l'indicatore luminoso non lampeggia in rosso e, successivamente, in blu.

Se l'indicatore luminoso rosso/blu non si accende, spegnere l'auricolare, attendere un po' di tempo e riaccenderlo. Tenere premuto il pulsante di controllo chiamate finché l'indicatore luminoso non lampeggia in rosso e successivamente in blu, indicando la modalità di associazione.

### **3 Impostare il telefono Bluetooth su "rileva" per individuare l'auricolare.**

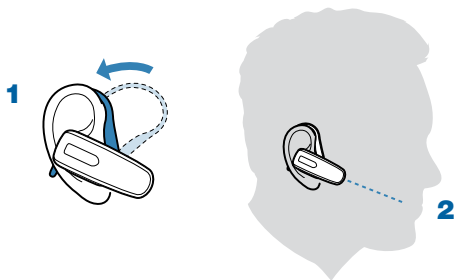
Questo generalmente è possibile accedendo al menu "impostazioni", "connessioni" o "Bluetooth" del telefono, quindi selezionare l'opzione per "rilevare" o "aggiungere un dispositivo".

### **4 Quando vengono elencati gli auricolari disponibili, selezionare l'auricolare (ad esempio 2XXPlantronics o 3XXPlantronics).**

**Se viene richiesto un codice di accesso, immettere 0000.**

Quando viene eseguita l'associazione, l'indicatore dell'auricolare lampeggia in blu. Il telefono invierà una conferma una volta completata l'associazione.

# Regolazione dell'auricolare



L'auricolare è dotato di supporto agganciabile all'orecchio destro.

**1 Posizionare il supporto dietro l'orecchio.**

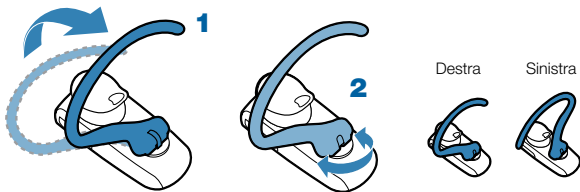
Ruotare l'auricolare in modo tale che l'altoparlante sia poggiato comodamente sull'orecchio.

**2 Allineare il microfono all'angolo della bocca.**

Il microfono rende al meglio se viene posizionato verso l'angolo della bocca.



# Regolazione dell'auricolare



Il supporto si adatta facilmente all'orecchio.

- 1 Sollevare il supporto per l'orecchio.**
- 2 Girare il supporto per l'orecchio verso destra e spingerlo verso il basso.**

# Controlli e indicatori dell'auricolare

Azione	Indicatore luminoso	Tono
Accensione e spegnimento dell'auricolare	<p><b>On:</b> far scorrere l'interruttore di accensione nella posizione "On": in blu</p> <p><b>Off:</b> far scorrere l'interruttore di accensione nella posizione "Off": prolungato in rosso, seguito dallo spegnimento</p>	<p><b>On:</b> quattro toni ascendenti</p> <p><b>Off:</b> quattro toni discendenti</p>
Risposta/fine chiamata	Nessuno	Segnale acustico di tono basso e breve all'inizio o alla fine della chiamata.
Rifiutare una chiamata in arrivo	Nessuno	Segnale acustico con tono basso
Indicatore di chiamata persa	<p>Premere uno qualsiasi dei pulsanti per disattivare l'indicatore luminoso.</p> <p>L'indicatore luminoso lampeggia simultaneamente due volte in rosso e in blu, fa una pausa, poi lampeggia di nuovo due volte in rosso e in blu (ripete questa sequenza per 5 minuti o fino a quando non viene annullata).</p>	Nessuno

# Controlli e indicatori dell'auricolare

Azione	Indicatore luminoso	Tono
Effettuare una chiamata	Immettere il numero sul telefono e premere Invia.	In entrata
Livello di carica della batteria	Per effettuare una verifica, tenere premuti contemporaneamente i pulsanti controllo chiamate e volume per circa 2 secondi. L'indicatore luminoso lampeggia per indicare il livello di carica.	<div>Luce rossa lampeggiante</div> <div>Livello di carica della batteria</div> <div>1 Più di 2/3 di carica</div> <div>2 Da 1/3 a 2/3 di carica</div> <div>3 Meno di 1/3 di carica</div>
Regolare il volume (durante una chiamata)	Toccare l'apposito pulsante per aumentare il volume di 4 livelli; toccare il primo livello per tornare all'impostazione di volume più bassa.	<div>Singolo lampeggiamento in blu per ogni modifica al livello di volume.</div> <div>Segnale acustico di tono basso per ogni modifica al livello di volume (due segnali acustici al livello di volume massimo).</div>

**AVVISO:** non utilizzare cuffie o auricolari a volumi troppo elevati per periodi di tempo prolungati, poiché ciò può compromettere le capacità uditive. Regolare il volume su livelli moderati. Per ulteriori informazioni relative ad auricolari e udito, visitare il sito [www.plantronics.com/healthandsafety](http://www.plantronics.com/healthandsafety).

# Controlli e indicatori dell'auricolare

Azione	Indicatore luminoso	Tono
Selezione vocale	Tenere premuto il pulsante di controllo chiamate finché non viene emesso un segnale acustico.	Nessuno  Un segnale acustico di tono basso; il telefono potrebbe visualizzare il messaggio "Specifica nome" o emettere un segnale acustico.
Ripetizione dell'ultimo numero	Toccare due volte il pulsante di controllo chiamate.	Nessuno  Due brevi toni bassi
Trasferire una chiamata dall'auricolare al telefono o viceversa	Durante una chiamata, tenere premuto il pulsante di controllo chiamate finché non viene emesso un segnale acustico.	Nessuno  Segnale acustico con tono basso prolungato durante il trasferimento al telefono; segnale acustico con tono basso breve durante il trasferimento all'auricolare.

# Risoluzione dei problemi

---

L'auricolare non funziona con il telefono

È possibile che l'auricolare non fosse in modalità associazione quando il telefono era in fase di rilevamento. Ripetere la procedura di associazione riportata a [pagina 3](#).

Durante l'associazione potrebbero essere state effettuate selezioni non corrette nel menu del telefono. Ripetere la procedura di associazione riportata a [pagina 3](#).

---

Gli interlocutori non riescono a sentire oppure è impossibile sentire l'interlocutore o il segnale di composizione

Verificare che l'interruttore di accensione sia in posizione ON.

L'auricolare potrebbe essere fuori dalla portata del Bluetooth o potrebbero verificarsi delle interferenze. Avvicinare l'auricolare al telefono tenendoli sullo stesso lato del corpo. Consultare la sezione "Raggio di azione" a [pagina 2](#).

La batteria dell'auricolare è esaurita. Ricaricare la batteria utilizzando l'adattatore CA fornito.

Il volume di ascolto è troppo basso. Toccare l'apposito pulsante per aumentare il volume dell'auricolare.

---

L'auricolare lampeggia in rosso e in blu

Attivazione della modalità di associazione dell'auricolare. Se non si tenta di associare l'auricolare, è possibile ripristinarlo spegnendolo e poi riaccendendolo di nuovo. In alternativa, consultare la sezione "Associazione" a [pagina 3](#).

---

# Specifiche del prodotto

Autonomia di conversazione*	Fino a 5 ore
Tempo di standby*	Fino a 7 giorni
Tempo di ricarica	2 ore
Raggio d'azione	Fino a 10 metri
Requisiti di alimentazione	5 VCC – 180 mA
Batteria	Ricaricabile ai polimeri di ioni di litio, non sostituibile
Temperatura di conservazione/ funzionamento/ricarica	Da 0 °C a 40 °C (Da 32 °F a 104 °F)
Versione Bluetooth	2.1 + EDR (Enhanced Data Rate)  Supporta i profili Bluetooth HFP (Hands-free profile), HSP (Headset Profile) e SSP (Secure Simple Pairing).

\* A seconda della batteria. Le prestazioni possono variare a seconda del dispositivo.

Per informazioni sulla sicurezza, vedere il documento "Tutela della sicurezza", fornito separatamente.

Per informazioni sulla garanzia, vedere il dépliant "Garanzia di 2 anni" fornito separatamente o visitare il sito Web [www.plantronics.com](http://www.plantronics.com)

**en**

Plantronics Ltd  
Wootton Bassett, UK  
Tel: 0800 410014

**ar**

منطقة الشرق الأوسط  
لمزيد من المعلومات:  
[www.plantronics.com](http://www.plantronics.com)

**cs**

Repubblica Ceca  
[www.plantronics.com](http://www.plantronics.com)

**da**

Danimarca  
Tel: 80 88 46 10

**de**

Plantronics GmbH  
Hürth, Deutschland

Kundenservice:  
Deutschland 0800 9323 400  
Österreich 0800 242 500  
Schweiz 0800 932 340

**el**

[www.plantronics.com](http://www.plantronics.com)  
Για περισσότερες  
πληροφορίες:

**es**

Plantronics Iberia, S.L.  
Madrid, España  
Tel: 902 41 51 91

**fi**

Finlandia  
Tel: 0800 117095

**fr**

Plantronics Sarl  
Noisy-le-Grand  
France

☎ N° Indigo 0 825 0 825 99  
0,130 € TTC / MN

**ga**

Plantronics BV  
Regus House  
Harcourt Centre  
Harcourt Road  
Dublin 2  
Irlanda  
Assistenza Repubblica  
d'Irlanda: 1800 551 896

**he**

למידע נוסף, בקר באתר:  
[www.plantronics.com](http://www.plantronics.com)

**hu**

További információk:  
[www.plantronics.com](http://www.plantronics.com)

**it**

Plantronics Acoustics  
Italia Srl  
Milano, Italia  
Numero Verde: 800 950934

**nl**

Plantronics B.V.  
Hoofddorp, Nederland  
Tel: (0)0800 Plantronics  
0800 7526876 (NL)  
00800 75268766 (BE/LUX)

**no**

Norge  
Tel: 80011336

**pl**

Aby uzyskać więcej  
informacji:  
[www.plantronics.com](http://www.plantronics.com)

**pt**

Portogallo  
Tel: 0800 84 45 17

**ro**

Pentru informații  
[www.plantronics.com](http://www.plantronics.com)

**ru**

Дополнительная  
информация:  
[www.plantronics.com](http://www.plantronics.com)

**sv**

Sverige  
Tel: 0200-21 46 81

**tr**

Daha fazla bilgi için:  
[www.plantronics.com](http://www.plantronics.com)



MЛ105



Plantronics B.V.  
Scorpius 140  
2132 LR Hoofddorp  
Netherlands  
[www.plantronics.com](http://www.plantronics.com)

© 2010 Plantronics, Inc. Tutti i diritti riservati. Plantronics, il logo Plantronics, Plantronics Explorer, QuickPair e Sound Innovation sono marchi o marchi registrati di Plantronics Inc. I marchi e la denominazione Bluetooth sono di proprietà di Bluetooth SIG, Inc. e vengono utilizzati da Plantronics, Inc. su licenza. Tutti gli altri marchi sono di proprietà dei rispettivi proprietari.

USA - Brevetti in attesa di approvazione  
83240-07 Rev A